



STUDIE SEKTORU NESTÁTNÍCH NEZISKOVÝCH ORGANIZACÍ V PARDUBICKÉM KRAJI (SVAZEK II)

Zpracovaná v rámci projektu SROP 3.3 Posílení kapacity místních a regionálních orgánů při plánování a realizaci programů v podmínkách Pardubického kraje



Kapitola 2 - Etnické menšiny

Listopad 2006

ZPRACOVATEL STUDIE



Název	První regionální rozvojová a.s.
Ulice	Pernštýnská 14
Obec	Pardubice
PSČ	530 02
IČ	26002531
Internetová adresa	http://www.prr.cz
Kontaktní osoba	Ing. Jiří Krátký
Telefon	+420 464 629 100
E-mail	info@prr.cz

Oborové studie zpracoval tým konzultantů společnosti První regionální rozvojová a. s. pod vedením ing. Karla Borovičky. Podíleli se ing. Aleš Berka, ing. Jiří Krátký, ing. Michal Holý a ing. Monika Stiborková.

Datum zpracování: listopad 2006

Za pomoc se zpracováním kapitoly a profesionální přístup děkujeme těmto lidem:

- Marta Válková (Krajský úřad Pardubického kraje) (oponent)
- Šárka Štrosová (Magistrát města Pardubice) (konzultant)
- Věra Horváthová (Darjav o.s., Pardubice) (konzultant)

OBSAH

2	ETNICKÉ MENŠINY	8
2.1	Úvod	8
2.2	Popis cílových skupin a jejich potřeb	8
2.2.1	<i>Romská národnostní menšina</i>	10
2.2.2	<i>Sekundární cílové skupiny</i>	22
2.3	Sít' služeb v kraji	24
2.3.1	<i>NNO působící v sociálně vyloučených romských lokalitách</i>	24
2.3.2	<i>Ostatní NNO</i>	28
2.3.3	<i>NNO se sídlem mimo území Pardubického kraje</i>	28
2.3.4	<i>Bílá místa</i>	30
2.4	Použité pojmy	30
2.5	Použité zdroje	32
	Příloha 1 - Analýza sociálně vyloučených romských lokalit a komunit	33

SEZNAM TABULEK

Tab. 2-1: Národnostní složení Pardubického kraje v roce 2001	9
Tab. 2-2: Počet romských obyvatel sociálně vyloučených romských lokalit v Pardubickém kraji.	16
Tab. 2-3: Počty romských obyvatel sociálně vyloučených romských lokalit podle věkového složení18	
Tab. 2-4: Věkové složení romské národností menšiny v ČR v %	18
Tab. 2-5: Doplnující počty romských obyvatel sociálně vyloučených romských lokalit podle věkového složení	18
Tab. 2-6: Počty nezaměstnaných romských obyvatel sociálně vyloučených romských lokalit v Pardubickém kraji	19
Tab. 2-7: Ostatní NNO pracující s romskou národnostní menšinou v Pardubickém kraji	28
Tab. 2-8: Vybrané nadregionálně působící NNO	29

SEZNAM OBRÁZKŮ

Obr. 2-1: Sociálně vyloučené a sociálním vyloučením ohrožené romské lokality v Pardubickém

kraji..... 14

SEZNAM GRAFŮ

- Graf 2-1: Obce podle počtu obyvatel, v nichž se sociálně vyloučené romské lokality nacházejí -
srovnání mezi jednotlivými kraji ČR..... 14
- Graf 2-2: Sociálně vyloučené romské lokality podle počtu romských obyvatel dané lokality - kraje
ČR..... 16
- Graf 2-3: Obyvatelstvo hlásící se k romské národnosti v ČR podle pohlaví a věku k 1. 3. 2001... 17

2 ETNICKÉ MENŠINY

2.1 Úvod

Národnostní struktura obyvatel České republiky z pohledu územního rozmístění národnostních menšin má především tradiční historicky vzniklou podobu. Určitý vliv však mají některé další faktory. Národnosti, ve kterých je významnější zastoupení cizinců s dlouhodobým pobytem (vietnamská, ukrajinská, ruská), jsou čteněji zastoupeny ve větších městech, resp. v aglomeracích, kde jsou soustředěny pracovní příležitosti.

K nejpočetněji zastoupeným národnostem ve struktuře obyvatel České republiky patří národnosti česká, moravská, slovenská, polská, německá a národnost romská, kterou sice při sčítání lidu 2001 deklaroval nízký počet osob, přesto je tato národnostní menšina dlouhodobě nedílnou součástí národnostní struktury obyvatel České republiky.¹

2.2 Popis cílových skupin a jejich potřeb

Primárními cílovými skupinami organizací nestátního neziskového sektoru nejen v Pardubickém kraji jsou v této oblasti jednotlivé etnické neboli národnostní menšiny.²

Pojem národnostní menšina lze charakterizovat jako označení pro minoritní skupinu občanů určitého státu, které spojuje společný rodový a rasový původ, národnost, historie, náboženství, sociální a kulturní znaky (především jazyk, obyčej, tradice, sociální rituály, tabu, životní styl), motivační a hodnotové struktury, mentalita i psychické zvláštnosti.

Vymezení pojmu etnická (národnostní) menšina lze nalézt také ve stávající legislativní úpravě³ České republiky. Pod pojmem etnická (nebo národnostní menšina) se rozumí společenství občanů České republiky žijících na území České republiky, kteří se odlišují od ostatních občanů zpravidla společným etnickým původem, jazykem, kulturou a tradicemi. Toto společenství tvoří početní menšinu obyvatelstva a jeho příslušníci projevují vůli být považováni za národnostní menšinu. Příslušníkem takto vymezené národnostní menšiny je občan České republiky, který se hlásí k jiné než české národnosti a projevuje přání být považován za příslušníka národnostní menšiny spolu s dalšími, kteří se hlásí ke stejné národnosti.

¹ Zdroj: Český statistický úřad. Národnostní složení obyvatelstva. (Sčítání lidu, domů a bytů 2001) (<http://www.czso.cz/csu/edicniplan.nsf/publ/4114-03->)

² V této studii jsou pojmy etnická a národnostní menšina chápány jako synonyma. Viz také použité pojmy (kap. 2)

³ Zákon č. 273/2001 Sb., o právech příslušníků národnostních menšin a o změně některých zákonů, ve znění pozdějších předpisů.

O struktuře jednotlivých národnostních skupin v Pardubickém kraji si lze do jisté míry udělat představu na základě údajů o národnosti uvedené obyvateli kraje v průběhu posledního sčítání lidu provedeného Českým statistickým úřadem. Tento přehled uvádí následující tabulka (Tab. 2-1).

Tab. 2-1: Národnostní složení Pardubického kraje v roce 2001

Celkem obyvatel	508281	100,0%
Česká	489142	96,2%
Moravská	3132	0,6%
Slezská	37	0,0%
Slovenská	5932	1,2%
Romská	477	0,1%
Polská	677	0,1%
Německá	603	0,1%
Ukrajinská	993	0,2%
Vietnamská	282	0,1%

Zdroj: Český statistický úřad (<http://www.czso.cz>)

Tyto údaje nelze ovšem brát jako přesně vypovídající o skutečném národnostním složení. Přihlášení se k určité národnosti bylo dle metodiky sčítání chápáno jako ryze deklaratorní, každý uvedl národnost podle svého vlastního rozhodnutí. Jiná evidence národnostních menšin však není k dispozici.

S ohledem na údaje o existujících a aktivně působících nestátních neziskových organizacích v Pardubickém kraji⁴ byly cílové skupiny NNO v oblasti etnických menšin identifikovány následovně:

- primární cílové skupiny:
 - romská národnostní menšina;
- sekundární cílové skupiny:
 - veřejnost;
 - studenti škol;
 - ostatní organizace.

Z takto identifikované struktury cílových skupin NNO v Pardubickém kraji vychází obsah dalších částí této kapitoly, tzn. je zohledněna skutečnost, že NNO v kraji primárně zaměřené na národnosti menšiny pracují pouze s romskou národnostní menšinou.

⁴ Zdroj: Krajský úřad Pardubického kraje, Oddělení sociálních věcí, Úsek romské problematiky a národnostních menšin; Magistrát města Pardubic, Odbor sociálních věcí, Oddělení ekonomické a specifické sociální péče.

2.2.1 Romská národnostní menšina

2.2.1.1 Vymezení cílové skupiny

První primární cílovou skupinu organizací nestátního neziskového sektoru tvoří osoby hlásící se k romské národnostní menšině. Příslušníci romské národnostní menšiny jsou tvořeni Romy. Vzhledem k tomu, že se tato část studie zaměřuje zejména na sociálně vyloučené lokality, je pro vymezení pojmu Rom použita definice Ministerstva práce a sociálních věcí z projektu Mapa sociálně vyloučených a sociálním vyloučením ohrožených romských lokalit v České republice⁵. Na základě této definice je za Roma označován takový jedinec, který se za Roma sám považuje, aniž by se nutně k této příslušnosti za všech okolností (např. při sčítání lidu) hlásil, a/nebo je za Roma považován významnou částí svého okolí na základě skutečných či domnělých (antropologických, kulturních nebo sociálních) indikátorů⁶.

Romové jsou, z hlediska rozsahu aktivit NNO a dalších institucí, významnou národnostní menšinou nejen v Pardubickém kraji, ale i v celé České republice a Evropské unii. Jedná se o rozmanitou skupinu osob, u které lze vystopovat následující znaky⁷:

- členové této cílové skupiny, kteří nežijí integrováni do společnosti, patří často k nejchudším obyvatelům a často žijí tzv. na okraji společnosti (viz sociálně vyloučené romské lokality);
- často žije ve společné domácnosti pohromadě několik rodin či generací (Romové často potřebují rodinné zázemí a rodinnou solidaritu);
- nejvíce se jich dotýká problém diskriminace v důsledku obtížného přizpůsobování se společnosti, časté neschopnosti dostatečně hájit svá práva a celkové uzavřenosti vůči okolnímu světu;
- většinová populace často zaujímá ke všem Romům stejný postoj daný historickým vývojem namísto individuálního přístupu (předsudky a stereotypy);
- její členové jsou velmi často nedostatečně vzdělaní;
- často se jich dotýká problém nezaměstnanosti;
- často mají výrazně horší zdraví než většinová populace.

Hlavními problémy, se kterými se příslušníci romské národnostní menšiny potýkají, jsou nedostatečné vzdělání a kvalifikace a nezaměstnanost. Romové se v těchto oblastech potýkají s celou řadou překážek a problémy. Nejvýznamnějšími jsou⁸:

- v oblasti vzdělávání:
 - nedostatečná příprava do školy, jejíž příčinami mohou být např.:
 - § rodiče jsou často pouze absolventy základních škol a tzv. zvláštních škol, tudíž nemohou dostatečně svým dětem pomoci s kvalitní přípravou do školy;
 - § v některých případech rodiče nejeví zájem o přípravu dětí do škol apod.;
 - v některých případech nepravidelná docházka do školy, která může být způsobena např. nucenou péčí starších dětí o mladší sourozence - tzn. přebírání rolí jejich rodičů apod.;
 - špatné školní výsledky;

⁵ Zdroj: Mapa sociálně vyloučených a sociálním vyloučením ohrožených romských lokalit v České republice. Ministerstvo práce a sociálních věcí ČR. (<http://www.esfcr.cz/mapa/index.htm>).

⁶ Viz také použité pojmy (kap. 2.4).

⁷ Zdroj: Institut pro evropskou politiku EUROPEUM (www.euractiv.cz) a Darjav o.s., Pardubice.

⁸ Zdroj: Profesní integrace migrujících komunit v Evropě (www.euro-via.org) a Darjav o.s., Pardubice

- nízká motivace k vzdělávání zapříčiněná zejména:
 - § chybějícími pozitivními vzory;
 - § příliš štědrým sociálním systémem v ČR;
 - § obavami z diskriminace apod.;
- nedostatek pomůcek, učebnic, problémy s financováním vzdělávání apod.⁹
- v oblasti kvalifikace:
 - nedostatečný stupeň vzdělání:
 - § Romové často dosahují pouze základního vzdělání;
 - § brzká rodičovství;
 - kvalifikace zpravidla neodpovídá požadavkům trhu práce;
- v oblasti zaměstnanosti:
 - nedostatek kvalifikace a s tím související možnost získat pracovní místo pouze s nízkým mzdovým ohodnocením;
 - neochota zaměstnavatelů přijímat pracovníky romské národnosti;
 - velký problém získat zaměstnání mají často osoby se záznamem v rejstříku trestů, tyto osoby pracují často pouze tzv. „načerno“;
 - Romové často nemají stálé zaměstnání.

V této cílové skupině lze identifikovat významnou podskupinu, které se výše uvedené znaky a problémy dotýkají nejvíce – **Romové žijící v sociálně vyloučených a sociálním vyloučením ohrožených lokalitách**¹⁰, která se velmi významně liší od ostatních obyvatel romské národnosti integrovaných do společnosti.¹¹

Vzhledem k tomu, že organizace nestátního neziskového sektoru pracují v převážné míře právě s Romy žijícími v sociálně vyloučených lokalitách¹², je kapitola dále zaměřena pouze na tuto část příslušníků romské národnostní menšiny.

Určitá část obyvatel sociálně vyloučených romských lokalit se na základě zjištěných údajů vyznačuje tzv. problémovým chováním, které lze charakterizovat následovně¹³:

- neochota ke spolupráci s úřady, NNO apod.;

⁹ V souvislosti s tímto problémem v oblasti vzdělávání je třeba zmínit každoročně vypisovaný program Ministerstva školství, mládeže a tělovýchovy „Podpora romských žáků středních škol“. Finanční prostředky v rámci tohoto programu nesměřují přímo jednotlivými rodinám romských žáků, nýbrž jsou určeny právníckým osobám, popřípadě organizačním složkám státu vykonávajícím činnost školy (a tedy i NNO) na podporu vzdělávání romských žáků a studentů, jež jsou občany ČR a jejichž rodinám způsobují náklady spojené se středním nebo vyšším odborným vzděláváním značné potíže. O finanční prostředky mohou žádat právnícké osoby zapsané ve školském rejstříku, které poskytují střední vzdělání, střední vzdělání s výučním listem, střední vzdělání s maturitní zkouškou, vyšší odborné vzdělání a vyšší odborné vzdělání v konzervatoři.

Do programu jsou zahrnuti pouze ti žáci, kteří mají pravidelnou školní docházku, případně průkazně omluvenou absencí a nemají kázeňské problémy (podle § 10 odst. 3 vyhlášky č. 13/2005 o středním vzdělávání a vzdělávání v konzervatoři). Prostředky jsou určeny na částečnou nebo úplnou úhradu následujících nákladů žáků nebo studentů: úplata za vzdělávání, školní stravování a ubytování, cestovné, školní potřeby a ochranné pomůcky. Program je vždy vyhlášen na období září-prosinec a leden-červen. Finanční prostředky jsou propláceny zpětně na základě předložených dokladů.

Zdroj: Ministerstvo školství, mládeže a tělovýchovy (www.msmt.cz)

¹⁰ V dalším textu je využíván zkrácený termín sociálně vyloučené romské lokality či sociálně vyloučené lokality.

¹¹ Vzhledem ke skutečnosti, že mnozí Romové žijí plně integrováni do společnosti, je v neposlední řadě třeba zdůraznit, že není možné klást rovnítko mezi pojmy „Rom“ a „sociálně vyloučený“.

¹² Cílem práce NNO s Romy žijícími v sociálně vyloučených lokalitách je minimalizace negativních dopadů života v lokalitě a snaha o jejich postupnou opětovnou integraci do společnosti.

¹³ Zdroj: Magistrát města Pardubic a Darjav o.s., Pardubice

- horší školní docházka dětí, především v souvislosti s volnou výchovou ze strany rodičů;
- nerespektování pravidel;
- často obývá jedno obydlí značný počet osob (tzv. „stálé návštěvy“, tato rodinná solidarita prohlubuje chudobu a snižuje životní standardy);
- často se řadí mezi tzv. „neplatiče“ a „nepřizpůsobivé občany“;
- poškozování společných prostor bytových domů a neudržování pořádku (na chodbách, před domy apod.);
- vyšší počet dětí, o které se často nestarají (které se následně potulují, páchají drobnou trestnou činností, někdy své děti tito Romové v trestné činnosti podporují - nemohou být trestně stíhány);
- závislost na alkoholu, gamblerství, (žijí tzv. ze dne na den, kdy během jednoho dne utratí všechny nabyté finanční prostředky a zbytek měsíce tzv. „přežívají“);
- špatné hygienické návyky a špatný zdravotní stav (neochota navštěvovat lékaře apod.);
- četné záznamy v rejstříku trestů;
- nerespektování soukromí ostatních obyvatel v domě (výrazná hlučnost, agresivita apod.).

V souvislosti se zpracování této části studie byly na základě rozhovorů s vedoucími NNO působících přímo v sociálně vyloučených lokalitách vytipovány následující časté znaky a problémy ve vztahu k obývaným prostorům v sociálně vyloučených lokalitách:

- neudržování pořádku na veřejných prostranstvích a v domech, kde sociálně vyloučené rodiny bydlí;
- nevhodné využívané půdních a především sklepních prostorů bytových domů (např. skládky odpadů, které vedou ke vzniku zdravotních rizik);
- na prostranstvích patřících k lokalitě se většinou vyskytuje pouze minimální zeleň, která je neudržovaná a často poničená;
- poškozená vodovodní a kanalizační síť a rozvody elektřiny v domech;
- výskyt plísní v domech a bytech (vznikají zdravotní rizika) apod.

Základní číselné charakteristiky pro sociálně vyloučené nebo sociálním vyloučením ohrožené romské lokality a Romů žijících v těchto lokalitách byly v této kapitole zpracovány především na základě výstupů výzkumu Analýza sociálně vyloučených romských lokalit a komunit a absorpční kapacity subjektů působících v této oblasti. Zadavatelem výzkumu bylo Ministerstvo práce a sociálních věcí ČR a realizátorem výzkumu byly GAC spol. s r. o. a Nová škola o. p. s.¹⁴.

Dle Ministerstva práce a sociálních věcí ČR¹⁵ je za sociálně vyloučenou romskou lokalitu považován prostor obývaný skupinou, jejíž členové se sami považují za Romy a/nebo jsou za Romy označováni svým okolím, a jsou sociálně vyloučeni. Na jedné straně se může jednat o jednotlivý dům, ve kterém žije několik jednotlivců či rodin, nebo celou městskou čtvrť čítající několik stovek nebo dokonce tisíc obyvatel na straně druhé. Tento prostor je jak místem, do něhož jsou „vyloučení“ odkázáni, tak i místem, které se na jejich vyloučení podílí. Hranice této lokality mohou být jak symbolické (to, když je lokalita vnímána jako tzv. „špatná adresa“, hovoří se o ní jako o „domu hrůzy“, „cikánské ulici“, „ghettu“, „Bronxu“ apod.), tak fyzické (je-li lokalita oddělená od ostatní obytné zástavby průmyslovou zónou, frekventovanou silnicí, vodním

¹⁴ Bližší informace k výzkumu viz Příloha 1 - Analýza sociálně vyloučených romských lokalit a komunit a absorpční kapacity subjektů působících v této oblasti

¹⁵ Zdroj: Mapa sociálně vyloučených a sociálním vyloučením ohrožených romských lokalit v České republice. Ministerstvo práce a sociálních věcí ČR. (<http://www.esfcr.cz/mapa/index.htm>)

tokem, skládkou apod.). V obou případech si však existenci těchto hranic uvědomují jak ti, kteří danou lokalitu obývají, tak ti, kteří žijí mimo ni.

Sociálně vyloučené romské lokality vznikají především v důsledku:

- řízeného sestěhovávání (především ze strany obcí) neplatičů nájmu a obecně lidí považovaných za „nepřízpůsobivé“ či „problémové“ do ubytoven či holobytů;
- vytlačování romských rodin z lukrativních bytů a přidělování náhradního bydlení v lokalitách s často vysokým podílem romského obyvatelstva;
- „přirozeného“ sestěhovávání se chudých romských rodin do lokalit s cenově dostupnějším bydlením.

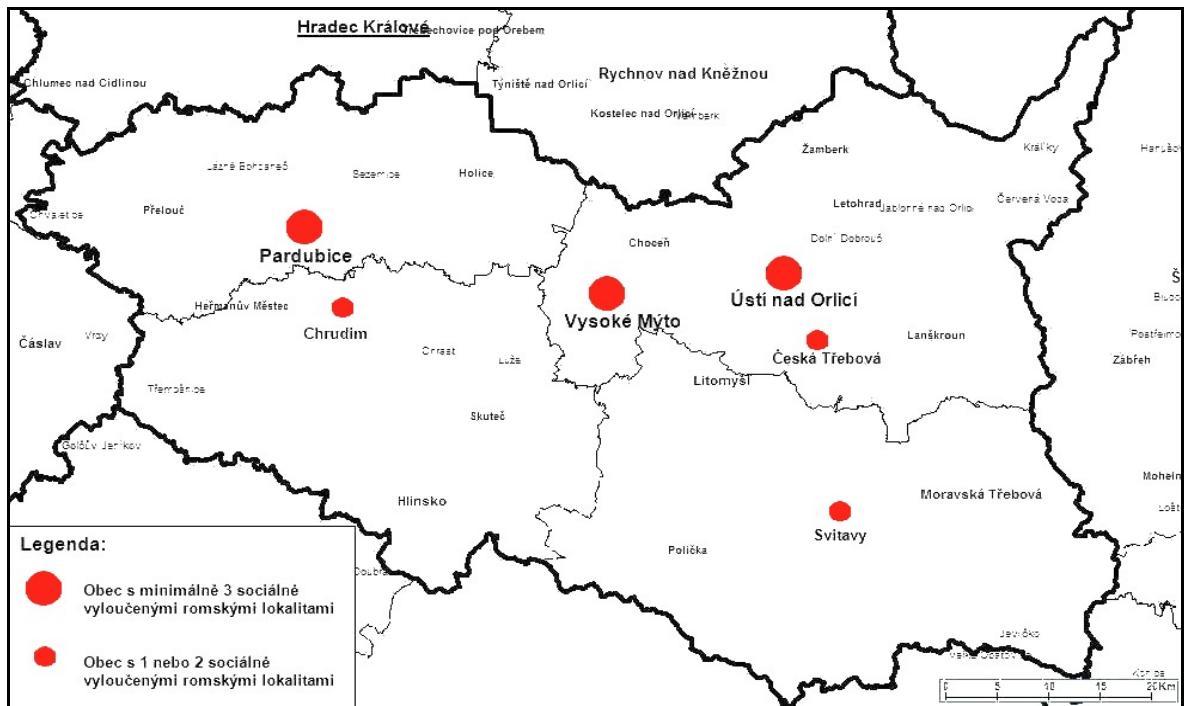
K tomu, aby byla lokalita vnímána jako romská, přitom není v některých případech vůbec nutné, aby Romové v dané lokalitě tvořili statistickou většinu.¹⁶

Přehled sociálně vyloučených a sociálním vyloučením ohrožených romských lokalit v Pardubickém kraji udává následující obrázek (Obr. 2-1).

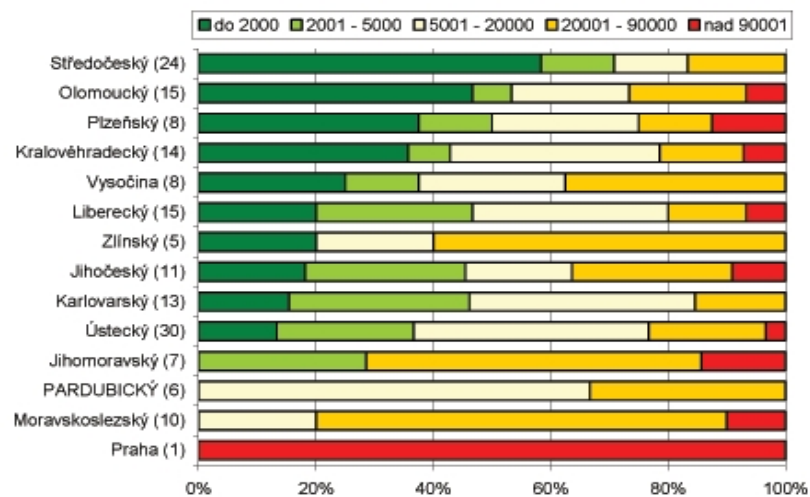
Z obrázku je patrné, že tyto lokality se nacházejí v každém okresním městě Pardubického kraje. V okrese Ústí nad Orlicí se sociálně vyloučené lokality nacházejí navíc také ve Vysokém Mýtě a v České Třebové.

Z výzkumu zadaného MPSV dále vyplývá, že v Pardubickém kraji se na rozdíl od většiny ostatních krajů ČR sociálně vyloučené romské lokality nacházejí pouze v obcích s počtem obyvatel nad 5000 (viz Graf 2-1)

¹⁶ V sociálně vyloučených romských lokalitách se tudíž mohou nacházet i sociálně vyloučené neromské rodiny, nebo naopak sociálně nevyloučené romské rodiny.



Obr. 2-1: Sociálně vyloučené a sociálním vyloučením ohrožené romské lokality v Pardubickém kraji



Graf 2-1: Obce podle počtu obyvatel, v nichž se sociálně vyloučené romské lokality nacházejí - srovnání mezi jednotlivými kraji ČR

2.2.1.2 Velikost cílové skupiny

Velikost romské národnostní menšiny lze odhadnout několika způsoby. Z údajů z posledního sčítání lidu¹⁷ vyplývá, že k romské národnosti se hlásí 0,1 % obyvatel kraje. To znamená, že

¹⁷ Zdroj: Český statistický úřad (http://www.czso.cz/kraje/pa/cisla/1/13/13531603/data/cz/530_t3.htm)

v kraji je asi 500 obyvatel romské národnosti¹⁸. Tento údaj však z výše uvedených důvodů má nedostatečnou vypovídací hodnotu.

Vyšších hodnot při sčítání lidu dosáhl údaj zjišťující romský mateřský jazyk. Zatímco počet sečtených osob s romskou národností činí necelých 12 tisíc osob v celé ČR, k romštině jako svému mateřskému jazyku se přihlásilo zhruba třikrát více osob - samostatně uvedlo romštinu jako mateřský jazyk více než 23 tisíc osob, v kombinaci s českým jazykem dalších téměř 13 tisíc osob.¹⁹

Z pohledu územního rozmístění nejsou v počtech osob s romskou národností, zjištěných při sčítání lidu na území České republiky, žádné výraznější regionální rozdíly. Tento fakt společně s předpokladem, že pro určení velikosti skupiny obyvatel s romskou národností lze použít údaj o romštině jako mateřském jazyku, vede ke stanovení počtu obyvatel romské národnosti přibližně třikrát vyššího než v předchozím případě, tzn. asi 1500 osob.

Uvedená velikost romské populace v Pardubickém kraji je v této kapitole brána jako výchozí údaj, který je podpořen i údaji z výzkumu sociálně vyloučených lokalit, který v souhrnu uvádí, že Romů žijících v těchto lokalitách je v Pardubickém kraji asi 1000 - 1500. Lokalit bylo v kraji identifikováno 15 v celkem 6 obcích. V porovnání s předchozími údaji z posledního sčítání lidu lze konstatovat, že většina obyvatel romské národnosti v kraji žije právě v sociálně vyloučených romských lokalitách.

Velikost této cílové skupiny lze ověřit i na základě součtu zveřejněných údajů z výzkumu pro jednotlivé lokality v Pardubickém kraji (Tab. 2-2).²⁰

Počet Romů v kraji žijících v sociálně vyloučených romských lokalitách je na základě Tab. 2-2 přibližně 1200 - 1600. Tento údaj do značné míry odpovídá výše uvedenému celkovému hodnocení počtu Romů v Pardubickém kraji.

Počet Romů v těchto lokalitách v podstatě vypovídá také o velikosti skupiny osob, se kterými skutečně pracují NNO v dané lokalitě. Z analýzy sociálně vyloučených lokalit vyplývá, že v každé lokalitě působí minimálně 1 nebo 2 nestátní neziskové organizace. Je ovšem třeba podotknout, že zdaleka ne ve všech těchto lokalitách je NNO přímo umístěna v lokalitě, což je, jak vyplývá z šetření, základní předpoklad efektivní práce s obyvateli dané lokality.

¹⁸ Absolutní hodnota ze Sčítání lidu, domů a bytů 2001 je 477 obyvatel romské národnosti v Pardubickém kraji.

¹⁹ Zdroj: Český statistický úřad. Národnostní složení obyvatelstva. (Sčítání lidu, domů a bytů 2001) (<http://www.czso.cz/csu/edicniplan.nsf/publ/4114-03->)

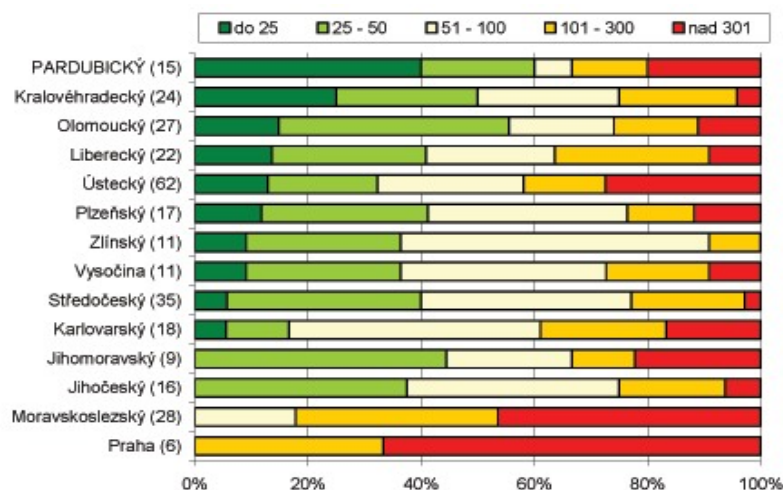
²⁰ Údaje v této a dalších tabulkách zpracovaných na základě hodnot z projektu zaměřeného na sociálně vyloučené lokality Ministerstva práce a sociálních věcí ČR uvádí pro každou sledovanou charakteristiku cílové skupiny minimum a maximum. Skutečná hodnota se potom nachází mezi těmito dvěma extrémy.

Tab. 2-2: Počet romských obyvatel sociálně vyloučených romských lokalit v Pardubickém kraji

	Počet soc. vylouč. romských lokalit	Odhadovaný počet romských obyvatel	
		min	max
Pardubice	3	278	400
Okres Pardubice celkem	3	278	400
Chrudim	2	366	425
Okres Chrudim celkem	2	366	425
Ústí nad Orlicí	4	82	150
Vysoké Myto	3	317	400
Česká Třebová	1	151	200
Okres Ústí nad Orlicí celkem	8	550	750
Svitavy	2	41	75
Okres Svítavy celkem	2	41	75
Pardubický kraj celkem	15	1234	1650

Zdroj: První regionální rozvojová a. s. na základě Ministerstva práce a sociálních věcí ČR

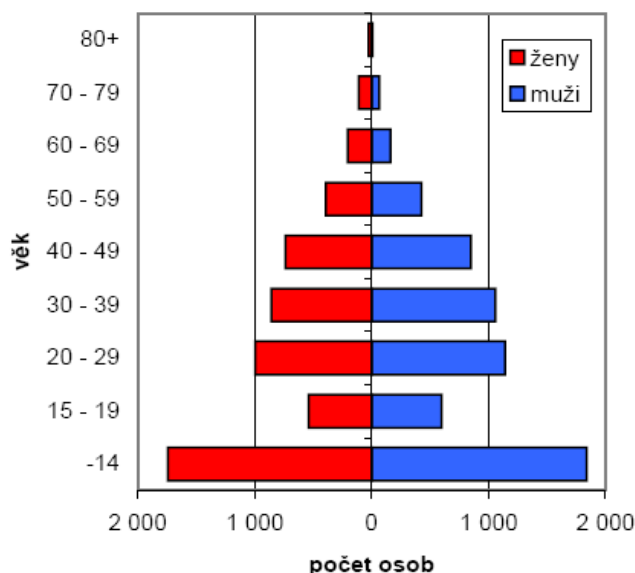
Graf 2-2 uvádí velikost sociálně vyloučených romských lokalit v Pardubickém kraji podle počtu romských obyvatel lokality v porovnání s ostatními kraji v ČR. Z celkové počtu 15 lokalit v kraji jich je 6 do 25 romských obyvatel, 3 lokality s 25 až 50, 1 lokality s 51 až 100, 2 lokality s 101 až 300 a 3 lokality s počtem romských obyvatel nad 301.



Graf 2-2: Sociálně vyloučené romské lokality podle počtu romských obyvatel dané lokality - kraje ČR

2.2.1.3 Struktura cílové skupiny

Demografické charakteristiky romské národnostní menšiny jsou odlišné od průměru České republiky i od jiných národnostních menšin, např. velmi nízký podíl osob ve věku 65 a více let, vyšší počet narozených dětí u žen, nižší úroveň vzdělání²¹ a ekonomické aktivity. Následující obrázek uvádí složení romské národnostní menšiny v ČR (Graf 2-3)



Graf 2-3: Obyvatelstvo hlásící se k romské národnosti v ČR podle pohlaví a věku k 1. 3. 2001²²

Z hlediska zaměření této kapitoly jsou významná především dvě hlediska pro popis struktury cílové skupiny. Jedná se o hledisko věku a hledisko míry nezaměstnanosti. Výsledky z výzkumu sociálně vyloučených romských lokalit poskytují potřebné údaje pro struktury obyvatel těchto lokalit podle uvedených hledisek.

Věkové složení obyvatel sociálně vyloučených romských lokalit uvádí Tab. 2-3. Údaje o věkovém složení obyvatel těchto lokalit v Pardubicích a ve Vysokém Mýtě nejsou na základě výsledků výzkumu k dispozici.

²¹ Romská národnostní menšina má v ČR nejnižší úroveň vzdělanosti (měřeno dosaženým školním vzděláním). Pouze 6,6 % osob s touto národností má úplné střední, vyšší nebo vysokoškolské vzdělání, naopak téměř desetina Romů je bez vzdělání. Zdroj: Český statistický úřad (www.czso.cz).

²² Zdroj: Český statistický úřad. Národnostní složení obyvatelstva. (Sčítání lidu, domů a bytů 2001) (<http://www.czso.cz/csu/edicniplan.nsf/publ/4114-03->)

Tab. 2-3: Počty romských obyvatel sociálně vyloučených romských lokalit podle věkového složení²³

Věkové kategorie	Pardubice		Chrudim		Česká Třebová		Svitavy		Ústí nad Orlicí		Vysoké Mýto	
	min	max	min	max	min	max	min	max	min	max	min	max
do 15 let	x	x	186	217	76	100	17	32	44	80	x	x
od 16 do 60 let	x	x	159	184	60	80	19	35	33	61	x	x
nad 61 let	x	x	21	24	15	20	5	8	5	9	x	x
Celkem	278	400	366	425	151	200	41	75	82	150	317	400

Zdroj: První regionální rozvojová a. s. na základě Ministerstva práce a sociálních věcí ČR

Chybějící údaje za oblasti Pardubice a Vysoké Mýto v Tab. 2-3 lze doplnit na základě informací o věkovém složení romské národnostní menšiny udávaných Českým statistickým úřadem. Dle ČSÚ je věkové složení romské národnostní menšiny následující (Tab. 2-4):

Tab. 2-4: Věkové složení romské národnostní menšiny v ČR v %

Věková skupina	Podíl (%) na celkové velikosti národnostní menšiny
0 - 14	37,7 %
15 - 64	60,6 %
65 a více	1,8 %

Zdroj: Český statistický úřad (<http://www.czso.cz/csu/2003edicniplan.nsf/publ/4114-03->)

Doplňující údaje za oblasti Pardubice a Vysoké Mýto jsou uvedeny v Tab. 2-5. Je třeba však vzít v úvahu mírně odlišně věkové kategorie užití ČSÚ a MPSV ČR.

Tab. 2-5: Doplnující počty romských obyvatel sociálně vyloučených romských lokalit podle věkového složení

Věkové kategorie	Pardubice		Vysoké Mýto	
	min	max	min	max
0 - 14	105	151	120	151
15 - 64	168	242	192	242
65 a více	5	7	6	7
Celkem	278	400	317	400

Zdroj: První regionální rozvojová a. s. na základě Ministerstva práce a sociálních věcí ČR

²³ Písmeno x označuje hodnoty, které nebyly v rámci výzkumu sociálně vyloučených romských lokalit zjištěny.

Na základě zveřejněných údajů o odhadech míry nezaměstnanosti a počtech Romů v jednotlivých sociálně vyloučených romských lokalitách v Pardubickém kraji lze sestavit následující přehled počtu nezaměstnaných romských obyvatel těchto lokalit v jednotlivých okresech kraje (Tab. 2-6):

Tab. 2-6: Počty nezaměstnaných romských obyvatel sociálně vyloučených romských lokalit v Pardubickém kraji

Okresy Pardubického kraje	Nezaměstnaní romští obyvatelé lokalit	
	min	max
Okres Pardubice celkem	274	395
Pardubice	274	395
Okres Chrudim celkem	329	383
Chrudim	329	383
Okres Ústí nad Orlicí celkem	517	708
Ústí nad Orlicí	81	149
Vysoké Mýto	299	379
Česká Třebová	136	180
Okres Svitavy celkem	41	74
Svitavy	41	74
Pardubický kraj celkem	1161	1559

Zdroj: První regionální rozvojová a. s. na základě Ministerstva práce s sociálních věcí ČR

Srovnáním počtu nezaměstnaných Romů s celkovým počtem romských obyvatel sociálně vyloučených romských lokalit lze konstatovat, že průměrná míra nezaměstnanosti je v těchto lokalitách asi 94,5 %. Tento údaj odpovídá i odhadům míry nezaměstnanosti v jednotlivých sociálně vyloučených romských lokalitách, které se pohybovaly v rozmezí od 90 % do 100 %.

2.2.1.4 Potřeby cílové skupiny

Šetřením zejména v souvislosti se sociálně vyloučenými romskými lokalitami byli identifikovány následující potřeby cílové skupiny:

- zlepšení kvality života, rovnocenné zacházení ve všech oblastech života;
- podpora v boji proti diskriminaci;
- odborná a právní pomoc při řešení různých životních situací;
- vzdělávací potřeby:
 - potřeba existence speciálních vzdělávacích programů a předškolních tříd romských dětí;
 - jistota budoucího pracovního uplatnění (po absolvování daného vzdělávacího programu);
 - přizpůsobení vzdělávání romské kultuře a životnímu stylu;
 - potřeba existence výukových materiálů a pomůcek zohledňujících specifika romské národnostní menšiny;

- potřeby související s uplatněním na trhu práce a zvýšením tohoto uplatnění - především se jedná o potřeby:
 - pochopení administrativních dokumentů;
 - učení jazyka;
 - získání přehledu o různých druzích práce a možnostech získání nezbytné kvalifikace;
 - získání a zvýšení počítačové gramotnosti;
 - zvýšení praktických zkušeností;
 - zvýšení sebevědomí a posílení pracovní morálky a návyků (respekt k ostatním spolupracovníkům, posílení schopnosti soustředit se na jednu věc, zvýšení pracovní motivace apod.);
- osvojení základních hygienických návyků;
- potřeba prevence sociálně patologických jevů;
- potřeba existence volnočasových aktivit;²⁴
- pomoc při řešení zdravotních problémů²⁵;
- potřeba lepší komunikace s pracovníky státní správy a spoluobčany z majoritní společnosti;
- potřeba existence sociálních bytů;
- potřeba existence aktivních volnočasových a vzdělávacích programů pro děti a mládež apod.

Souhrnem k výše uvedeným potřebám lze konstatovat, že Romové, s ohledem na současnou situaci a vzdělávací systém v České republice, potřebují především asistenci (např. při jednání na úřadech apod.), přizpůsobení se jim v současných odborných a vzdělávacích kurzech, pracovní místa podporovaná jak státními orgány, tak orgány samosprávy a sociální pomoc.

2.2.1.5 Služby zaměřené na cílovou skupinu

Služby organizací nestátního neziskového sektoru zaměřené na obyvatele romské národnosti jsou poskytovány v kraji romskými občanskými sdruženími a dalšími NNO, z nichž pro některé ovšem nepředstavuje romská národnostní menšina primární cílovou skupinu.

NNO v Pardubickém kraji primárně zaměřené na osoby s romskou národností mají v převážné většině případů lokální působnost v konkrétní sociálně vyloučené romské lokalitě. Mimo organizací zaměřujících se na Romy primárně působí v kraji i další organizace poskytující služby i pro obyvatele s romskou národností.

Charakteristika těchto organizací je uvedena v části věnované síti služeb²⁶. V rámci své činnosti poskytují tyto organizace Romům celou řadu služeb. Jedná se nejčastěji o následující služby:

- programy vzdělávacího charakteru - jedná se o vzdělávací akce typu:
 - přednášek;
 - seminářů;
 - krátkodobých kurzů;
 - školení apod.;

²⁴ viz kapitola 10.

²⁵ Na tuto oblast je zaměřen projekt SASTIPEN ČR jehož nositelem je DROM, romské středisko, Brno, který spočívá v práci sociálně zdravotních pomocníků v jednotlivých sociálně vyloučených lokalitách. V Pardubickém kraji působí jeden pracovník v Pardubicích. DROM, romské středisko je příspěvkovou organizací a projekt SASTIPEN ČR je realizován ve spolupráci s místními NNO, zástupci kraje, zástupci obcí, krajskými koordinátory a romskými poradci, terénními sociálními pracovníky a lékaři ze zvolené lokality.

²⁶ viz kapitola 2.3

- služby informačního charakteru - spočívají ve vyhledávání a shromažďování informací týkajících se Romů a jejich zprostředkování příslušníkům romské národnostní menšiny;
- distribuce novin, časopisů a dalších publikací v romštině, pokud daná NNO tyto materiály získá od jiných subjektů (zpravidla mimo Pardubický kraj);
- humanitární a charitativní činnost zaměřenou na Romy;
- podpora rozvoje příslušníků romské národnostní menšiny založená na pořádání výstav a akcí, na kterých se prezentují romští umělci apod.;
- volnočasové a tělovýchovné aktivity pro romské děti a mládež;
- terénní práce a terénní sociální práce (TSP);
- podpora při hledání a získání práce a služby romského asistenta pro zaměstnání - tyto služby jsou někdy prováděny i ve spolupráci s úřady práce²⁷ a spočívá ve:
 - vyhledávání práce a zprostředkování informací o volných pracovních místech;
 - pomoc s obsazováním rekvalifikačních kurzů ÚP;
 - pomoci při sestavování životopisů;
 - asistence při jednání se zaměstnavateli apod.

2.2.1.6 Způsob práce s cílovou skupinou

NNO pracují s Romy nejčastěji prostřednictvím nízkoprahových center, které jsou v řadě případů zaměřeny především na děti a mládež. Způsob práce spočívá především v organizování náplně volnočasových aktivit dětí a mládeže. NNO organizují kromě nejruznějších kulturních a sportovních akcí také kroužky doučování a přípravy do škol, soutěže či akce zaměřené na úklid a opravy společných prostor v dané lokalitě. Jednotlivé aktivity mohou být vzájemně provázené a podmíněné.

Osvědčenou metodou práce NNO s cílovou skupinou je cílená motivace, zdravá soutěživost a přímé zapojení dětí do aktivit dané projektu. Významným poznatkem vyplývajícím z činností NNO s dětmi a mládeží je to, že když sami něco opraví, vyrobí apod., mají potom k těmto věcem lepší vztah a více si jich váží a dokonce opatrují. Podobná zkušenost vyplývá i z aktivit zaměřených na úklid a péči o své životní prostředí. Děti a mládež lépe udržují pořádek v lokalitě, k poškození společného majetku v obývaných domech dochází pak v mnohem menší míře.

V posledních letech se (zejména déle působícím) nestátním neziskovým organizacím daří také zapojovat rodiče do projektů zaměřených na děti a mládež. Rodiče začínají v některých případech přispívat finanční částkou na některé činnosti nízkoprahových center, např. na cestovné a oběd na celodenní výlet, jízdenku na MHD při přepravě dětí na dopravní hřiště apod. Rodiče si začínají uvědomovat, že vhodné trávení volného času jejich dětí je důležité pro jejich budoucnost a zdárný vývoj.²⁸

Významnými aktivitami těchto nízkoprahových center je dále často pomoc při získání práce. Tato pomoc spočívá v získávání informací o volných pracovních místech z úřadu práce a jejich zprostředkování pomocí vývěsek či ústně zájemcům o tuto práci z řad Romů.

²⁷ např. Městská romská rada o.s. (viz kap. 2.3.1.4)

²⁸ Zdroj: o.s. Darjav, Pardubice

V této oblasti se významně zapojují tzv. terénní pracovníci a terénní sociální pracovníci. Klienti terénního pracovníka kontaktují sami (po telefonu, nebo v kanceláři dané NNO) nebo je osloví sám terénní pracovník. Terénní pracovník pracuje individuálně, s celými rodinami včetně dětí. Své služby poskytuje bezplatně a zachovává mlčenlivost.

Terénní pracovník poskytuje své služby obyvatelům lokality, kteří mají skutečný zájem o řešení svého problému a následně dodržují smluvené záležitosti. Terénní pracovník může odmítnout poskytnutí služby v případě, kdy za předchozí spolupráce daný klient nedodržoval dohodnuté podmínky, např. nepřišel na smluvené jednání na úřad a předem se neomluvil, nebo neplní dohodnutou samostatnou činnost.

Průběh služeb terénních pracovníků se liší od jednotlivých problémových situací klientů, ale dodržuje následující základní linii:

- prvotní kontakt s klientem;
- vlastní práce s klientem;
- ukončení kontaktu.

V rámci těchto terénních prací probíhá s klientem celá řada činností - např. :

- asistence klientovi při jednáních;
- pohovory s klientem;
- samostatná činnost klienta;
- hodnocení výstupů společné práce s klientem (zpětná vazba);
- motivace klienta k dalším činnostem např. uplatnění se na trhu práce, zvýšení kvalifikace;
- závěrečná zpráva pracovníka o průběhu práce s klientem.

Terénní práce je dlouhodobou a aktivní činností, jejíž předpokladem je znalost prostředí svých klientů a získání si jejich důvěry. Terénní práce je založena především na dobré spolupráci pracovníka s klientem a součinnost s klientem.²⁹

2.2.2 Sekundární cílové skupiny

Nestátní neziskové organizace pracují v rámci své činnosti nejen s výše uvedenými primárními cílovými skupinami, ale zaměřují se i na další subjekty. Šetřením mezi poskytovateli služeb primárním cílovým skupinám byly identifikovány následující sekundární cílové skupiny - veřejnost, studenti (zejména vyšších odborných a vysokých škol) a ostatní organizace.

2.2.2.1 Veřejnost

Část aktivit organizací nestátního neziskového sektoru v oblasti etnických menšin je zaměřena také na veřejnost. Tato sekundární cílová skupina se dále člení na dílčí podskupiny, kterými jsou obecná veřejnost a odborná veřejnost.

²⁹ viz ²⁸

Na **obecnou veřejnost** se nestátní neziskové organizace zaměřují následujícími aktivitami:

- propagační a popularizační činnost, zejména formou
 - distribuce tiskovin (časopisů);
 - šíření informací prostřednictvím elektronických médií (internet, televize, rozhlas);
 - pořádání výstav a dalších podobných akcí k danému tématu.
- podpora boje proti rasismu a napomáhání k rozvoji tolerance ve společnosti;
- rozvíjení dodržování lidských práv.

U **odborné veřejnosti** se NNO zaměřují především na pedagogické pracovníky škol, pracovníky veřejné správy a lékaře. Základními aktivitami organizací nestátního neziskového sektoru zaměřenými na tyto skupiny jsou:

- podávání informací, osvěta;
- pořádání seminářů a konferencí zaměřených na problémy národnostních menšin;
- publikace odborných materiálů reflektujících aktuální problémy národnostních menšin;
- zejména v případě pracovníků škol poradenství v řešení konkrétních problémů s rasismem mezi žáky či studenty.

Spolupráce NNO s obecnou či odbornou veřejností si klade především za cíl boj proti rasismu a diskriminaci příslušníků národnostních menšin a napomáhat tak k lepšímu soužití majoritní společnosti a etnických menšin.

2.2.2.2 Studenti VŠ a VOŠ

S touto sekundární cílovou skupinou NNO pracují zejména v souvislosti s plněním jejich studijních úkolů. Jedná se o studenty vysokých či vyšších odborných škol, jenž studují obory se zaměřením na sociální antropologii, sociální práce, charitativní práce, sociální politiky, právní problematiku a někdy i pedagogickou oblast (speciální pedagogika).

Spolupráce NNO se studenty spočívá v:

- asistenci a pomoci při zpracování ročníkových, bakalářských, diplomových a absolventských prací apod.;
- dobrovolnictví;
- možnosti absolvovat v dané NNO praxi apod.

2.2.2.3 Ostatní organizace

Poslední identifikovaná sekundární cílová skupina NNO v oblasti etnických menšin je tvořena dalšími organizacemi, nejen z nestátního neziskového sektoru, které v rámci svých aktivit pracují alespoň okrajově s etnickými menšinami. Nejčastěji se jedná o zařízení typu azylových domů, domovů dětí a mládeže, charitativních zařízení, různých volnočasových denních center, domovů důchodců, domů s pečovatelskou službou, Fond ohrožených dětí apod.

Spolupráce mezi organizacemi spočívá především v:

- vzájemném poradenství;

- sdílení informací;
- „předávání“ klientů;
- pořádání vzdělávacích aktivit pro pracovníky těchto organizací apod.

2.3 Sít' služeb v kraji

Na základě výstupů projektu Ministerstva práce a sociálních věcí ČR zaměřeného na sociálně vyloučené a sociálním vyloučením ohrožené romské lokality a dále pak na základě šetření provedeného v rámci této kapitoly lze uvést nejvýznamnější organizace v Pardubickém kraji zaměřené na romskou národnostní menšinu. Tyto organizace jsou pak potenciálními realizátory projektů financovaných pomocí prostředků ze strukturálních fondů Evropské unie.

Je nutno podotknout, že následující výčet NNO není vyčerpávající, neboť organizací pracujících s romskou národnostní menšinou či ostatními etnickými menšinami je velké množství.

2.3.1 NNO působící v sociálně vyloučených romských lokalitách

Převážná část příslušníků romské národnostní menšiny je soustředěna do sociálně vyloučených romských lokalit. Tyto lokality jsou podle výstupů výzkumu zadaného Ministerstvem práce a sociálních věcí ČR službami NNO pokryty.

Výzkum sociálně vyloučených a sociálním vyloučením ohrožených romských lokalit dále uvádí následující NNO jako zařízení věnující se práci s romskou národnostní menšinou v těchto lokalitách. Přehled z toho výzkumu byl doplněn o stručný popis činnosti jednotlivých organizací na základě údajů poskytnutých těmito organizacemi nebo na základě analýzy sekundárních zdrojů informací.³⁰

Vzhledem k tomu, že značná část služeb NNO je zaměřena zejména na obyvatele sociálně vyloučených romských lokalit, je mapa sítě služeb shodná s mapou romských lokalit³¹.

2.3.1.1 Darjav o.s., Pardubice

Občanské sdružení Darjav provozuje svou činnost od roku 2002. Za podpory Magistrátu města Pardubice a mezinárodního programu RaAJE bylo přímo v romské lokalitě otevřeno nízkoprahové centrum pro děti a mládež a byly zahájeny sociální terénní práce. Darjav o.s. pravidelně realizuje ve spolupráci s jinými neziskovými organizacemi odborná školení pro své zaměstnance zaměřená na terénní sociální práci a na práci s dětmi a mládeží. Cílovou skupinou sdružení jsou všichni romští obyvatelé v dané lokalitě.

³⁰ Magistrát města Pardubic, Odbor sociálních věcí - Katalog sociálních a zdravotně sociálních služeb v Pardubicích, 2006 a Městský úřad Chrudim - Katalog vybraných organizací působících v sociální oblasti ve městě Chrudim, 2005. Dále pak internetové stránky jednotlivých NNO a výsledky výzkumu sociálně vyloučených a sociálním vyloučením ohrožených lokalit.

³¹ viz Obr. 2-1 (kapitola 2.2.1.1)

Projekty o.s. Darjav se zaměřují na činnost a aktivity nízkoprahového centra a na poskytování specifických sociálních služeb romskému obyvatelstvu v Husově ulici v Pardubicích (zejména klubová činnost, práce s dětmi, výlety, pobyty, sportovní a kulturní akce, pomoc při vyhledávání zaměstnání, doučování, poradenská činnost, vzdělávací programy pro děti, mládež a dospělé, komunitní práce, terénní sociální práce apod.). Nízkoprahové centrum je otevřeno celoročně, denně včetně víkendů.³²

2.3.1.2 Babášek o.s., Pardubice

Cílovou skupinou sdružení jsou romské děti a rodiče. Základními aktivitami zaměřenými na tyto cílové skupiny jsou předškolní příprava a vzdělávání, osvěta a práce s dětmi a matkami.

2.3.1.3 Klub hurá kamarád o.s., Pardubice

Klub hurá kamarád vznikl v roce 1994 jako občanské sdružení, věnující se práci s dětmi v obtížných životních situacích. Nejedná se tedy o zařízení zaměřené výlučně na příslušníky romské národnostní menšiny. V prvních letech klub pracoval s romskými i neromskými dětmi zejména v terénu, pořádáním výletů, táborevých pobytů a později i volnočasových aktivit v klubovně. Klub se zaměřuje zejména na děti, které se nacházely v obtížném životním období nebo těžké osobní situaci.

S příslušníky romské národnostní menšiny Klub hurá kamarád pracuje zejména v programech Otevřený klub a Dům na půli cesty.³³

2.3.1.4 Městská romská rada o.s., Pardubice

Městská romská rada vznikla na počátku roku 1994. Její členy v té době tvořilo několik členů romské komunity se snahou angažovat se v oblasti romské kultury (ve spolupráci s Magistrátem města Pardubic). Jako občanské sdružení byla Městská romská rada registrována v roce 2002.

Cílovou skupinou sdružení jsou příslušníci romské národnostní menšiny. Občanské sdružení má lokální působnost a jeho hlavní aktivity jsou zaměřeny na problematiku nezaměstnanosti - asistenci při hledání zaměstnání, romská kultura a bytová problematika.

Základním projektem sdružení je Romský asistent pro zaměstnávání, jehož hlavním cílem je asistovat při získávání zaměstnání pro Romy a napomáhat tak významně při eliminaci sociálního vyloučení příslušníků romské národnostní menšiny. Romský asistent spolupracuje s Úřadem práce, zejména v „náboru“ Romů do rekvalifikačních kurzů, ale také při řešení problémů Romů při jednání s Úřadem práce.

³² Zdroj: o.s. Darjav, Pardubice

³³ Zdroj: Klub hurá kamarád o.s., Pardubice (<http://www.khk.cz>)

Úkolem nového projektu - Motivační projekt - od začátku roku 2007 bude představovat romské veřejnosti (zejména romské mládeži před dokončením školní docházky) romské osobnosti, kteří svou houževnatostí a pílí dosáhli vysokých životních cílů apod.

2.3.1.5 Městský azylový dům pro ženy a matky s dětmi Paprsek při SKP-Centru o.s., Pardubice

Cílem SKP-Centra je poskytovat sociální služby osobám sociálně, psychicky a etnicky znevýhodněným, osobám sociálně vyloučeným a sociálním vyloučením ohroženým a minimalizovat tak postupně závislost příjemců péče na těchto sociálních službách a přispívat ke znovunabytí a posílení jejich sociálních dovedností. S romskou národnostní menšinou pracuje zejména Dětské centrum Městského azylového domu pro ženy Paprsek³⁴, který od roku 1994 poskytuje ubytování a resocializační programy ženám a matkám s dětmi bez přístřeší a ženám a matkám s dětmi - obětem domácího násilí. Uživatele služeb azylového domu tvoří také ženy a matky s dětmi romské národnosti. Dětem ubytovaných žen je poskytována předškolní výchova v prostorách domu, dům je rovněž technicky i personálně vybaven pro volnočasové aktivity ubytovaných dětí.³⁵

2.3.1.6 Salesiánské středisko mládeže - Salesiáni Dona Boska, Pardubice

Středisko pořádá volnočasové aktivity pro děti a mládež, které navštěvují i romské děti a mládež. Středisko je otevřeno pro mladé ve věku od 12 do 26 let a to třikrát týdně, kteří v něm chtějí trávit svůj volný čas. Dále středisko provádí pedagogickou činnost zaměřenou na mládež od 15 do 20 let, která se může zapojit do sportovních, kulturních, společně vytvářených aktivit střediska. Mladší věkové skupině je k dispozici herna s možností stolních her a různých kroužků.³⁶

2.3.1.7 Šance pro Tebe o.s., Chrudim

Posláním sdružení je podpora aktivní seberealizace jednotlivců i skupin pro rozvoj otevřené a tvořivé místní komunity. Za účelem naplnění tohoto poslání sdružení provozuje objekt Agora jako „místo k setkávání“, realizuje nízkoprahové sociální programy pro děti, mládež, mladé dospělé a skupiny ohrožené sociální exkluzí, podporuje a realizuje kulturní a společenskou činnost a činnosti v oblastech dobrovolnictví, vzdělávání a spolupráce (včetně mezinárodní) a realizuje aktivační, motivační a expertní činnosti.³⁷

2.3.1.8 Naděje o.s. Praha, pobočka Vysoké Mýto

Pobočka občanského sdružení Naděje ve Vysokém Mýtě se zaměřuje na cílovou skupinu následujícími aktivitami - poradenství, terénní sociální práce, volnočasové aktivity a doučování.

³⁴ Dětské centrum Azylového domu pro ženy a matky s dětmi se nezaměřuje jen na romskou menšinu, zaměřuje se na sociálně znevýhodněné rodiny, z čehož tvoří 85 % právě romské děti.

³⁵ Zdroj: SKP-Centrum o.s., Pardubice (www.skp-centrum.cz)

³⁶ Zdroj: Salesiáni Dona Boska, Pardubice (<http://pardubice.sdb.cz/>)

³⁷ Zdroj: Šance pro Tebe o.s., Chrudim (<http://www.chance.chrudim.cz/>)

Pobočka se skládá ze dvou středisek - Dům pokojného stáří a Středisko Husova. S romskou národnostní menšinou pracuje především Středisko Husova. Sdružení jej označuje jako dům pro méně přizpůsobivé občany. Práce ve středisku v Husově ulici začala v říjnu 1998 v domech na okraji města, ve kterých bydlí asi 200 lidí z nejnižších sociálních vrstev, převážně romského původu. Na podnět městského úřadu zde začali pracovníci sdružení provádět sociální intervenci mezi obyvateli těchto domů. Jedná se především o poradenství, duchovní a pastorační práci a využívání volného času dětí a mládeže. Činnost se rozšířila v listopadu 1999, kdy město dokončilo a předalo do užívání nový dům, který stojí vedle domů starých.³⁸

2.3.1.9 Naděje o.s. Praha, pobočka Česká Třebová

Činnost sdružení v České Třebové začala v březnu 1997. Město Česká Třebová v té době dokončilo rekonstrukci panelového domu po sovětské armádě a zřídilo v něm 53 malometrážních bytů pro sociálně slabé občany a pro občany na okraji společnosti. Proto, aby byly zachovány hodnoty do rekonstrukce vložené, vypsalo město výběrové řízení na provozování sociálních a správcovských služeb v tomto domě.

V práci sdružení se prolínají dvě oblasti. První z nich je sociální činnost především mezi dětmi a mládeží. V domě probíhá doučování, ale také různé soutěže a hry, při kterých si děti osvojují např. základní hygienické návyky. Od září 1999 funguje dětský klub David, kam přichází pravidelně kolem dvaceti romských dětí. U dospělých se pracovníci sdružení zaměřují především na poradenství, zejména při řešení každodenních problémů, při vytváření dobrých sousedských a mezilidských vztahů a na duchovní a pastorační péči. Duchovně zaštiťuje tuto práci sbor Církve bratrské v České Třebové, z jehož středu jsou i pracovníci tohoto střediska. Druhou oblastí činnosti sdružení je nepřetržitá služba na ochranu majetku a dohled nad pořádkem a chodem domova.

V prosinci 1998 v těsné blízkosti stávajícího domu otevřelo město nový dům pro občany, kteří o své domky z první republiky přišli při povodni. Činnost sdružení byla rozšířena i na tento dům. Bydlí v něm lidé ohrožení sociálním vyloučením. Celý dům je řešen bezbariérově, aby bylo možno pečovat i o osoby tělesně postižené.³⁹

2.3.1.10 Regirom o.s., Pardubice

Cílovou skupinou občanského sdružení je romská národnostní menšina v regionu. Základními aktivitami jsou podpora romské kultury a letní tábory pro romské děti.

³⁸ Zdroj: o.s. Naděje (<http://www.nadeje.cz/>)

³⁹ Zdroj: o.s. Naděje, pobočka Česká Třebová (<http://www.nadeje.cz/ceska.html>)

2.3.1.11 Středisko sociálních služeb Salvia, Svitavy

Středisko není primárně zaměřeno na romskou národnostní menšinu, ale v rámci své činnosti pracuje i s příslušníky této etnické menšiny. Jeho základními aktivitami jsou především doprava dětí do školy a poradenství.

2.3.1.12 Oblastní charita, Ústí nad Orlicí

Pro děti a mládež z romských sociálně vyloučených lokalit v Ústí nad Orlicí provozuje oblastní charita „nízkoprahové“ centrum, zaměřené na nabídku volnočasových aktivit. Řada těchto aktivit je však placená a tudíž pro děti z lokality neadekvátní.

2.3.2 Ostatní NNO

Analýza sociálně vyloučených romských lokalit uvádí další organizace, které ve větší či menší míře pracují s romskou národnostní menšinou. Jejich základní přehled poskytuje Tab. 2-7.

Tab. 2-7: Ostatní NNO pracující s romskou národnostní menšinou v Pardubickém kraji

Název	Město	Hlavní oblasti činnosti
Občanská poradna	Chrudim	Poradenství
Občanská poradna	Litomyšl	Poradenství
Občanská poradna	Pardubice	Poradenství
Sdružení pardubických Romů o.s.	Pardubice	Poradenství v oblasti drogové problematiky
Občanská poradna	Políčka	Poradenství
Jakub Klub	Přelouč	Nízkoprahové centrum, volnočasové aktivity
Dajori o.s.	Svitavy	Volnočasové aktivity, kultura, komunitní centrum
Drom	Pardubice	Zdravotně sociální pracovník

Zdroj: Mapa sociálně vyloučených a sociálním vyloučením ohrožených romských lokalit v České republice. Ministerstvo práce a sociálních věcí ČR. (<http://www.esfcr.cz/mapa/index.htm>)

2.3.3 NNO se sídlem mimo území Pardubického kraje

V kraji pracují s cílovými skupinami také další organizace nestátního neziskového sektoru se sídlem mimo území Pardubického kraje. Jedná se o NNO působící nadregionálně.

Analýza sociálně vyloučených lokalit uvádí následující přehled těchto organizací (Tab. 2-8).

Tab. 2-8: Vybrané nadregionálně působící NNO

Název	Město	Hlavní oblasti činnosti	Územní působnost
AISIS	Kladno	vzdělávání	celá ČR
Athinganoi	Praha	romští studenti, vzdělávání, osvěta, zdroj informací, boj proti rasismu	primárně Praha, návazně celá ČR
Česká katolická charita	Jihlava	zaměstnanost, volnočasové aktivity, sociální poradenství	celá ČR
Člověk v tísni	Praha	TSP, osvěta, systémová řešení, sociální poradenství	celá ČR, TSP ve vybraných obcích
Diakonie ČCE	Praha	sociální poradenství, volnočasové aktivity, doučování, nízkoprahová zařízení	celá ČR
DROM, DROM o. p. s.	Brno	TSP, osvěta, sociální poradenství, kulturní aktivity, volnočasové aktivity, vzdělávání	celá ČR, TSP ve vybraných moravských obcích
Humanitas - Profes	Praha	vzdělávání asistentů pedagoga pro děti se soc. znevýhodněním	celá ČR
IOM - Mezinárodní organizace pro migraci	Praha	výzkumná činnost	celá ČR
Multikulturní centrum Praha	Praha	zdroj informací, antidiskriminační vzdělávání	celá ČR
Naděje	Pízeň	sociální poradenství, přímá správa objektů, volnočasové aktivity	celá ČR, TSP ve vybraných obcích
Nová škola	Praha	vzdělávání, podpora romských studentů, osvěta	celá ČR
NROS	Praha	nadace, Zprostředkující subjekt Globálních grantů	celá ČR
OSF	Praha	nadace	celá ČR
Partners Czech	Praha	facilitace, mediace, vzdělávání, osvěta, systémová řešení	primárně Pardubice, Chomutov, Bruntál, Krnov, návazně celá ČR
Romea	Praha	osvěta, vydávání tiskovin, vzdělávání, zdroj informací	celá ČR
Sdružení pro probaci a mediaci v justici	Praha	mediace, řešení konfliktů, projekt Systém mentoringu v trestní justici	celá ČR v návaznosti na obce, kde působí romský mentor
Slovo 21	Praha	vzdělávání, podpora romských studentů, osvěta, kulturní akce	celá ČR
Step by Step	Praha	rekvalifikační kurzy, vzdělávání, protipředsudkové tréninky, rozvoj romských NNO	celá ČR

Zdroj: Mapa sociálně vyloučených a sociálním vyloučením ohrožených romských lokalit v České republice. Ministerstvo práce a sociálních věcí ČR. (<http://www.esfcr.cz/mapa/index.htm>)

2.3.4 Bílá místa

V průběhu zpracování této kapitoly byla identifikována následující „bílá místa“ v současném stavu práce s etnickými menšinami, resp. s romskou národnostní menšinou:

- chybějící komplexní systémový přístup k práci s romskou národnostní menšinou;
- chybí pravidelné proškolení zaměstnanců institucí veřejné správy pracujících s romskou národnostní menšinou;
- chybí „romští“ úředníci a asistenti při řešení problémů romské národnostní menšiny;
- nedostačující úroveň terénních sociálních prací NNO na lokálních úrovních v Pardubickém kraji (v sociálně vyloučených romských lokalitách);
- nedostatečná spolupráce mezi jednotlivými NNO působícími v sociálně vyloučených lokalitách;
- chybí pravidelné kvalitní proškolení zaměstnanců NNO pracujících s etnickými menšinami;
- neromské NNO nemají zájem o spolupráci na projektech s romskými NNO (nedůvěra v plnění projektových závazků, obava z neprofesionality apod.);
- velká část NNO nemá praktické zkušenosti z čerpáním prostředků ze strukturálních fondů EU;
- velká část NNO je nedostatečně informována o možnostech čerpání prostředků ze strukturálních fondů EU;
- v romských NNO chybí profesionální projektoví manažeři (stávající „projektoví manažeři“ romských NNO mají obavy z nezvládnutí projektové dokumentace na fondy EU, administrativy projektu, atd.);
- v kraji není v současnosti zajištěno sociální bydlení.

2.4 Použité pojmy

Národnostní menšina (Etnická menšina) - Národnostní menšina je společenství občanů České republiky žijících na území současné České republiky, kteří se odlišují od ostatních občanů zpravidla společným etnickým původem, jazykem, kulturou a tradicemi, tvoří početní menšinu obyvatelstva a zároveň projevují vůli být považováni za národnostní menšinu za účelem společného úsilí o zachování a rozvoj vlastní svébytnosti, jazyka a kultury a zároveň za účelem vyjádření a ochrany zájmů jejich společenství, které se historicky utvořilo.⁴⁰

Příslušník národnostní menšiny - Příslušníkem národnostní menšiny je občan České republiky, který se hlásí k jiné než české národnosti a projevuje přání být považován za příslušníka národnostní menšiny spolu s dalšími, kteří se hlásí ke stejné národnosti.⁴¹

Rom - Pojem „Rom“ je v různých kontextech chápán a používán různě. V této studii je za Roma označován takový jedinec, který se za Roma sám považuje, aniž by se nutně k této příslušnosti za všech okolností (např. při sčítání lidu) hlásil, a/nebo je za Roma považován významnou částí

⁴⁰ Zákon č. 273/2001 Sb., o právech příslušníků národnostních menšin a o změně některých zákonů, ve znění pozdějších předpisů.

⁴¹ viz ⁴⁰

svého okolí na základě skutečných či domnělých (antropologických, kulturních nebo sociálních) indikátorů.⁴²

Romská národnostní menšina je v této studii chápána jako národnostní menšina, jejíž příslušníci jsou tvořeni Romy (viz výše).

Sociální vyloučení - Jako sociální vyloučení se označuje proces, v jehož rámci je jedinci, skupině jedinců či komunitě výrazně znesnadňován či zcela zamezován přístup ke zdrojům, pozicím a příležitostem, které umožňují zapojení do sociálních, ekonomických a politických aktivit majoritní společnosti. Některé skupiny obyvatel jsou sociálním vyloučením ohroženy více než jiné. Jedná se například o nedostatečně vzdělané osoby, dlouhodobě nebo opakovaně nezaměstnané, lidi s mentálním či fyzickým handicapem, osoby trpící nějakým druhem závislosti, osaměle žijící důchodce, imigranty, **příslušníky různě (etnicky, nábožensky, aj.) definovaných menšin**, lidi, kteří se ocitli v těžké životní situaci, z níž si sami nedokáží pomoci aj. Riziko sociálního vyloučení se zvyšuje v případě jedinců a skupin, u kterých se kumulují výše uvedené (popř. některé další) faktory. Sociální vyloučení je často spojeno a projevuje se zejména (nikoli však pouze):

- prostorovým vyloučením (jedinci a skupiny postižené sociálním vyloučením často žijí v uzavřených a/nebo izolovaných lokalitách s nízkou úrovní bydlení a nedostatečnou občanskou vybaveností.);
- symbolickým vyloučením spojeným se stigmatizací (zevšeobecnujícím přisuzováním negativních vlastností) jedinců či skupin;
- nízkou mírou vzdělanosti a ztíženou možností tuto nevýhodu překonat;
- ztíženým přístupem k legálním formám výdělečné činnosti, závislostí na sociálních dávkách a s tím spojenou materiální chudobou;
- rizikovým životním stylem, špatnými hygienickými poměry a s nimi souvisejícím horším zdravotním stavem;
- životními strategiemi orientovanými na přítomnost;
- uzavřeným ekonomickým systémem vyznačujícím se častým zastavováním majetku a půjčováním peněz na vysoký úrok (lichva a tzv. rychlé půjčky);
- větším potenciálem výskytu sociálně patologických jevů (např. alkoholismu, narkomanie či gamblerství) a kriminality (zvýšeným rizikem stát se pachatelem, ale i obětí trestné činnosti),
- sníženou sociokulturní kompetencí (např. jazykovou bariérou, nezkušeností či neznalostí vlastních práv a povinností).

Uvedené (případně jiné možné) projevy sociálního vyloučení se vyskytují v různých situacích v rozdílné míře. O sociálním vyloučení je možné hovořit i tehdy, vyskytují-li se jen některé z nich.⁴³

⁴² Zdroj: Mapa sociálně vyloučených a sociálním vyloučením ohrožených romských lokalit v České republice. Ministerstvo práce a sociálních věcí ČR. (<http://www.esfcr.cz/mapa/index.htm>).

⁴³ viz ⁴²

2.5 Použité zdroje

Tištěné materiály:

- Analýza sociálně vyloučených romských lokalit a komunit a absorpční kapacity subjektů působících v této oblasti. Ministerstvo práce a sociálních věcí ČR. 2006.
- Magistrát města Pardubic, Odbor sociálních věcí - Katalog sociálních a zdravotně sociálních služeb v Pardubicích, 2006.
- Městský úřad Chrudim - Katalog vybraných organizací působících v sociální oblasti ve městě Chrudim, 2005.
- Zákon č. 273/2001 Sb., o právech příslušníků národnostních menšin a o změně některých zákonů, ve znění pozdějších předpisů.

Zdroje z internetu:

- Český statistický úřad - Sčítání lidu, domů a bytů 2001 (<http://www.czso.cz/sldb/sldb.nsf/i/home>)
- Český statistický úřad (<http://www.czso.cz>)
- Institut pro evropskou politiku EUROPEUM (<http://www.euractiv.cz>)
- Klub hurá kamarád o.s., Pardubice (<http://www.khk.cz>)
- Mapa sociálně vyloučených a sociálním vyloučením ohrožených romských lokalit v České republice. Ministerstvo práce a sociálních věcí ČR. (<http://www.esfcr.cz/mapa/index.htm>)
- Ministerstvo školství, mládeže a tělovýchovy (<http://www.msmt.cz>)
- o.s. Naděje (<http://www.nadeje.cz/>)
- o.s. Naděje, pobočka Česká Třebová (<http://www.nadeje.cz/ceska.html>)
- Profesní integrace migrujících komunit v Evropě (www.euro-via.org)
- Salesiáni Dona Boska, Pardubice (<http://pardubice.sdb.cz/>)
- SKP-Centrum o.s., Pardubice (<http://www.skp-centrum.cz>)
- Šance pro Tebe o.s., Chrudim (<http://www.chance.chrudim.cz/>)

Příloha 1 - Analýza sociálně vyloučených romských lokalit a komunit

Zdroj: *Mapa sociálně vyloučených a sociálním vyloučením ohrožených romských lokalit v České republice. Ministerstvo práce a sociálních věcí ČR. (<http://www.esfcr.cz/mapa/index.htm>)*

Zadavatel:

Ministerstvo práce a sociálních věcí ČR, Odbor řízení a pomoci z ESF, Oddělení řízení a implementace OP RLZ

Partneři zadavatele:

- Odbor sociálních služeb MPSV
- Rada vlády ČR pro záležitosti romské komunity

Projekt byl spolufinancován Evropským sociálním fondem a státním rozpočtem ČR.

Realizace:

- GAC spol. s r. o.
- Nová škola o. p. s.
- externí výzkumníci pro realizaci terénních fází

Období realizace:

1. 11. 2005 - 15. 8. 2006

Hlavní cíle (dle specifikace zadavatelem):

- získání základních informací o situaci sociálně vyloučených romských lokalit a komunit pro správné nastavení systému čerpání finančních prostředků v programovém období 2007 - 2013;
- zjištění možnosti a míry absorpční kapacity subjektů působících a poskytujících služby v této oblasti.

Specifické cíle (dle specifikace zadavatelem):

- identifikace a vysvětlení základních pojmů k provedení analýzy;
- sumarizace základních dokumentů a materiálů vztahujících se k dané problematice;
- zmapování sociálně vyloučených a sociálním vyloučením ohrožených romských lokalit a komunit;
- zmapování relevantních subjektů působících v této oblasti;
- vytvoření přehledu lokalit, ve kterých je možná a potřebná pomoc z ESF a přehledu subjektů, které by mohly být potenciálními žadateli v dalším programovacím období, příp. které již žádaly o prostředky z ESF.

Výstupy (dle specifikace realizátora):

- Elektronická interaktivní mapa obsahující popisné informace o životních podmínkách ve zkoumaných sociálně vyloučených romských lokalitách v ČR a kontaktní informace na subjekty působící v této oblasti (tedy potenciální žadatele o prostředky z ESF) - 100 ks CD;

- Souhrnná brožura doplňující CD a obsahující nutné doprovodné informace především s ohledem na analýzu stávajícího stavu, směry strategického vývoje v budoucnosti, možné typy projektů podpořených z ESF - 100 ks;
- Závěrečná zpráva určená zadavateli.

První zveřejnění výsledků:

Konference dne 6. září 2006 konaná v Praze v prostorách University Karlovy v Jinonicích.